

Le toupin-net



La lettre de l'amateur d'art populaire

N°49. Septembre 2022

Quiconque ne tient pas compte de ce qu'il était hier,
demain ne sera rien, absolument rien.

Amadou Hampâté Bâ.(1900-1991)



Les plaques muletières. Georges Dubouchet :
« QU'IL Y A EUT DU TROUBLE EN FRANCE L'ANNEE 1789 ». Musée Crozatier.

L'HOMME DE L'OUTIL

Le Toupin-net n°48, envoyé le 2 juin dernier, faisait l'éloge du meilleur outil : la main.

Le soir, la 5 proposait un remarquable documentaire sur le télescope Hubble. Il y avait une séquence où le cosmonaute devait changer la caméra, de la taille d'un piano à queue, fixée par 3 boulons. Les outils utilisés habituellement sont électroniques afin de ne pas exercer trop de force sur certaines pièces délicates. Malgré plusieurs tentatives avec l'outil spécifique, le premier boulon ne bougeait pas. La mission risquait d'être un échec. Le cosmonaute, ayant des connaissances en mécanique automobile, demanda à la NASA s'il pouvait utiliser une clé à molette. Après réflexion les ingénieurs lui donnèrent l'autorisation en lui recommandant d'utiliser avec pondération sa force, difficile à contrôler en apesanteur. Le cosmonaute réussit à dévisser le boulon à la force de ses mains. Ce n'était pas ***un grand pas pour l'humanité***¹ juste un coup de main sensible qui sauva Hubble.

Sur Internet il y a trois versions pour l'inventeur de la clé à molette, dite aussi clé anglaise² :

1/ Inventée au début du XIXe siècle par Charles Moncky. 2/ En 1888 par le suédois Johan Petter Johansson. 3/ Par la société Coes en 1841 dans le Massachusetts.

Est-ce à cause de son origine étrangère que les Compagnons n'ont jamais distingué cet outil ?

Deux outils du travail du tuffeau, pierre tendre, étaient montrés sur Arte le 4 juin, dans un documentaire sur le château de Chambord : la pioche et la laye ou marteau taillant à dents de chien.

Les traces laissées par cet outil sur la pierre sont caractéristiques :



Le documentaire rappelait que cet immense château construit sur des marécages, ainsi que le Château de Versailles, avait fait mourir de nombreux terrassiers, à cause des conditions de travail et de l'insalubrité des lieux « ***Les conditions de travail étaient particulièrement difficiles sur ce site marécageux, où le paludisme décimait nombre d'ouvriers. François Ier, en visite sur le chantier en 1529, distribua des primes pour encourager les ouvriers qui souffraient de « grandes fatigues », et qui tombaient « comme des mouches.*** » (Site officiel du Château de Chambord.)

Beaucoup de souffrances pour les 2.000 ouvriers et énormément de dépenses pour bâtir pendant 22 ans un château dans lequel François 1^{er} a vécu moins de 3 mois !

¹Paroles de Neil Armstrong, premier homme sur la lune le 21 juillet 1969. Traduction française de son nom Armstrong : bras fort. Un bras fort pour un grand pas !

² Wikipédia : La clé anglaise est plus grande, plus lourde et avec des mâchoires crantées qui permettent une bonne accroche sur le métal.

La clé plate, ancêtre de la clé à molette est présente dans de nombreuses scènes dans *Les Temps modernes* de Charlie Chaplin ↓ et sur des affiches du film.



Photo Première

Les outils et les objets populaires nous racontent une histoire que nous interprétons selon les indices laissés par celui qui les a fabriqués : matériaux de bases, façon de les mettre en œuvre, gravures, dédicaces, ornements date, etc.

D'autres objets plus explicites, sans risques d'interprétations, indiquent leurs histoires que Georges Dubouchet nous propose dans son dernier livre sur des objets très peu traités : **LES PLAQUES MULETIERES**. Le sous-titre exprime sa pensée, traduite parfaitement avec le graphisme : **Des LUNES³ belles comme des SOLEILS**.

Les plaques muletieres nous transmettent leurs histoires directement puisque tout, enfin presque, est gravé sur elles : le nom du propriétaire des mulets, le métier : *François Maurice Bu..z Meunier à Rochefort du Bourg St Maurice 1834* (page 56) ; les marchandises transportées, les itinéraires, les symboles religieux, les blasons, les armoiries, pages 132/133 ; les devises : *JAIME LE VIN BLANC* (page 22) ; les pensées : *VVE LA FLEUR DE LIS* (page 37), *VIVE LA NATION LA LOIE LE ROY FAIT AU PUY 1790* ; l'amour : *MARION MALGRE LES JALOUX VEUT ANTOINE ARNAL POUR SON EPOUX VIVE MARION* (page 68.) ; *VIVE LES JOURS DE NOCES ET CEUX DE DEBAUCHE 1788* (page 41).

Ces lunes étaient fixées sur la bride, en œillères ou en façade du harnachement. Reconstitution par Daniel Travier sur un mulet naturalisé (page 178.)→

Les plaques muletieres étaient le plus souvent rondes, en cuivre, laiton, étain ou bronze, d'un diamètre de 15 à 20 cm. Georges Dubouchet rend hommage aux collectionneurs et à César Filhol (1862-1941),



³ LUNES : un des nombreux noms des plaques muletieres, page 301.

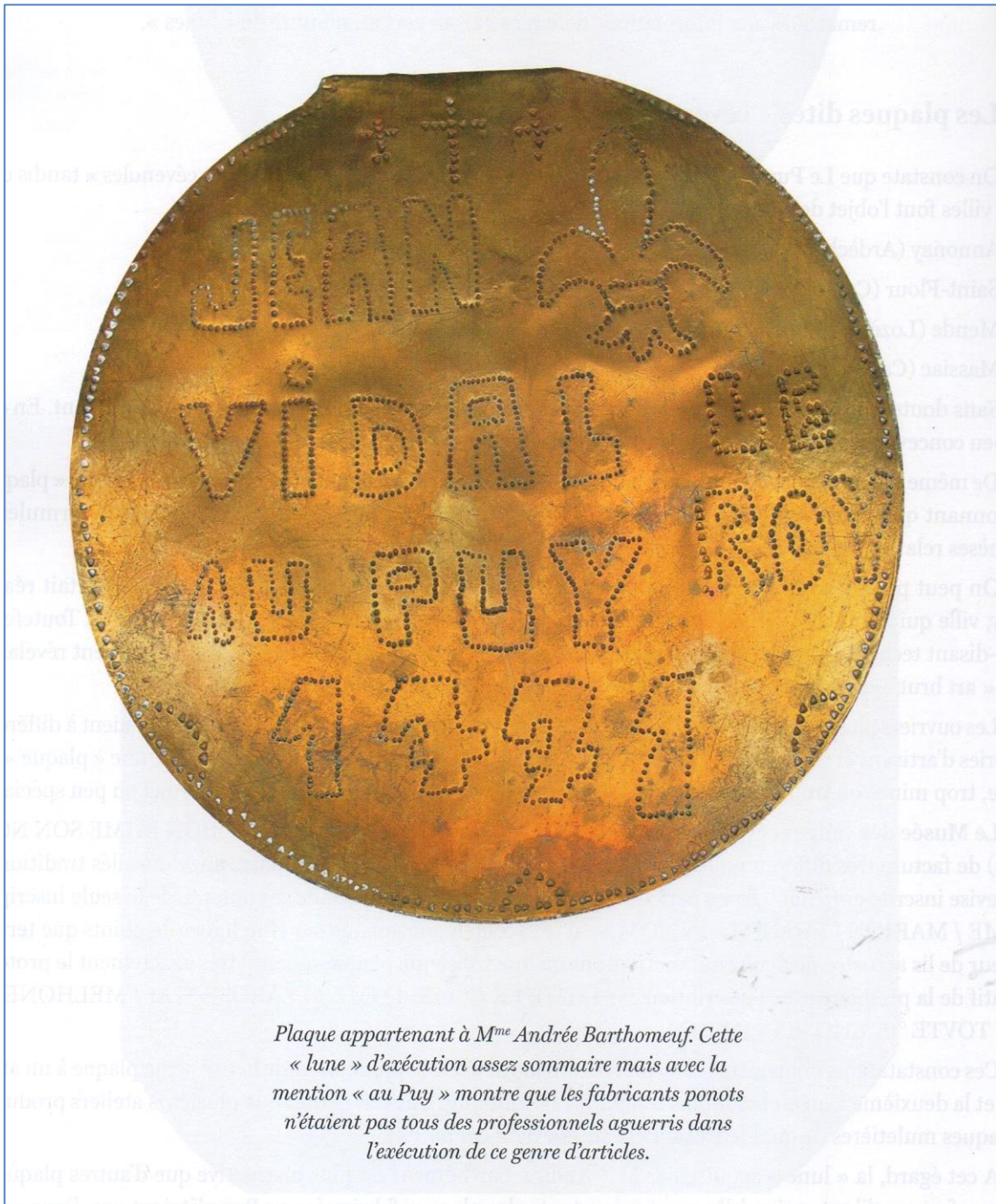
créateur du Musée d'Annonay qui écrivait, il y a un siècle, que les papes d'Avignon faisaient fixer sur leurs nombreux mulets des lunes en or ! Étonnez-vous que certains veulent décrocher la lune.

Une plaque rend hommage au soleil: **LE SOLEIL NOUS ECLAIRE**, page 97 mais la lune éclipse le soleil, sur la couverture du livre et page 166.

Elles étaient un travail de dinandier ou du forgeron, rarement faites par le muletier. Celui-ci pouvait toutefois se risquer à la graver. Comme leur nom le précise, ces plaques étaient fixées uniquement sur des mulets dans les régions où ils transportaient des charges jusqu'à 250kg, sur des sentiers difficiles.

Pour les muletiers, ces plaques étaient l'équivalent des décors sur les jougs et les surjougs. Un bel attelage, un mulet bien harnaché, c'était l'équivalent du bel outil dans la main de l'artisan.

Dubouchet montre, page 326, cette plaque de 1771↓. Elle n'est pas la plus ancienne, gravée **VIVE LA FLEUR DE LYS 1543**, mais la gravure sommaire est touchante :



Plaque appartenant à M^{me} Andrée Barthomeuf. Cette « lune » d'exécution assez sommaire mais avec la mention « au Puy » montre que les fabricants ponots n'étaient pas tous des professionnels aguerris dans l'exécution de ce genre d'articles.

La double vie des objets de la vie domestique touche aussi les plaques muletières:

Les plaques muletières

Plaque à devise rarissime



14

N° 14 : Plaque muletière réemployée en écumoire et montée sur un manche en fer forgé : «qVANT / J ARRIVE CHES / MON HOTTE LO / TESSE ME FAIT MI / LE COMPLIMANS / POVR CARESSER / MON ARGENT / 1767» soit «Quand j'arrive chez mon hôte, l'hôtesse me fait mille compliments pour caresser mon argent» sur 8 lignes. Les mots de ne sont pas séparés par un signe.

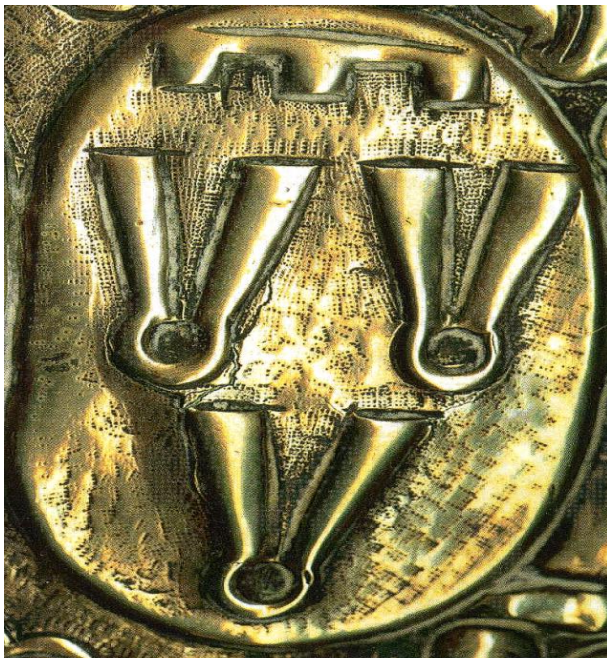
387

Il y a autant de créativité dans la création d'un outil qui semble simple que dans un outil très élaboré. Cette clé plate, page 72, dans L'Outil de Paul Feller et Fernand Tourret, édition de 2004, en est une preuve appuyée par sa description, absolument pas plate :



« Clé crocodile de mécanicien pour serrer ou desserrer s'ajustant à un grand nombre d'écrous. Forgée dans une râpe lime de maréchal-ferrant, étirée, amincie et élargie sur les deux extrémités. Après avoir ôté la soie la râpe lime était fendue et écartée en V. Une série d'encoches était ensuite pratiquée sur un mors qui permettait le blocage de l'écrou et le serrage et le desserrage de celui-ci. Pour le desserrage il suffisait de retourner la clé. Perçage pour l'accrochage de la clé. Long. 340mm, larg. 70mm. »

Outil simple...



← Des forces de tondeur, page 342, sont un détail dans une plaque de la collection Cazenove, actuellement au Musée de Maison Rouge à Saint Jean du Gard+

Dans l'œuvre de Georges Dubouchet, **LES PLAQUES MULETIÈRES**⁴ n'est pas un livre aussi somptueux que **Le musée des campagnes (2007)** et **Les fées aux doigts magiques (2010)**, parce que notre époque n'ose plus éditer des livres à 100 euros. Ces Lunes sont néanmoins brillantes, éclairantes et à explorer. L'érudit est toujours aussi passionné,***. Il est passionné mais pas optimiste sur l'intérêt porté à l'art populaire tant par le public que par les pouvoirs. Qui est responsable ? L'offre ou la demande ? Nous sommes dans l'ère du virtuel. Les objets populaires, les outils sont au contraire très concrets.

Jean-Claude Peretz

Le Toupin, 100 numéros de 1981 à 2007 et Le Toupin-net depuis 2007:
Jean-Claude Peretz 160 bis, avenue du général de Gaulle. 47300 Villeneuve sur Lot.

jean-claude.peretz@orange.fr. Tel : 06 86 23 81 43

Les Toupins-net sont tous visibles sur le site [outils-passions](#), rubrique [m'informer](#).

⁴ Édition 2022: Les Amis des Arts et Traditions Populaires du Massif Central. Chazel 43100. Même format que **Les Pressoirs**, voir **Le Toupin-net** n°45.