

# Le toupin-net



La lettre de l'amateur d'art populaire

N° 18. Mai 2013

---

## I.N.D.G=C.Q.F.S.

**L**es Compagnons aiment rester mystérieux. Pour cela, ils n'expliquent pas leurs lettres dites sacrées qu'ils écrivent sur leurs documents et sur leurs cayennes. Récemment je suis retourné voir les chefs-d'œuvre à la maison des Compagnons charpentiers, 161 avenue Jean Jaurès à Paris. Devant les outils symboliques et les lettres UVGT et INDG très visibles sur la façade, je n'ai pas pu affirmer à la personne qui m'accompagnait la signification de INDG.

J'en avais lu une explication il y a très longtemps dans les 3 grands volumes dirigés par Lucien Carny : *Les Compagnons en France et en Europe* (Édité par Roger Garry). En 1979, René Edeline<sup>1</sup> (1914-2005), « chien blanc » compagnon boulanger Tourangeau la Franchise, m'avait dit qu'il n'était pas autorisé à le commenter à un espton (un non-compagnon.) Ayant maintenant accès aux connaissances (presque) illimitées d'Internet, je vous propose, toujours avec réserves, comme tout ce qui est attaché aux Compagnons, des explications sur ces 4 lettres.

Sur cette photo d'Anne Walter on distingue très bien sous la guitarde<sup>2</sup> qui surmonte souvent les cayennes des charpentiers<sup>3</sup>, le compas, l'équerre, la bisauquë et INDG.



<sup>1</sup> Sa très importante collection d'outils et souvenirs compagnonniques est visible sur rendez-vous à Angers, Maison des Compagnons, tel 02 41 88 64 87.

<sup>2</sup> De nombreux sites et photos sur les guitarde et le Trait que l'Unesco a inscrit en 2009 au Patrimoine Culturel de l'Humanité.

<sup>3</sup> A Villeneuve sur Lot, la sous-préfecture où je vis, il y a une maison surmontée d'une guitarde.



*Guitarde à Toulouse, 3, rue de la Tripière.  
Au sommet UVGT en grandes lettres en bois.*

UVGT est connu : Union, Vertu, Génie ou Géométrie, Travail ou Talent selon les sources. Les trois statues représentent les Pères fondateurs des Compagnonnages : Soubise, Salomon (au milieu) et Jacques.

Les guitarde sont des lucarnes surmontées d'une œuvre en bois très complexe qui regroupe les difficultés du traçage et de la mise en place des bois courbes, un des secrets du Trait.

CQFS : *ce qu'il faut savoir*, (ou essayer de savoir), sur les « Indiens », Charpentiers du Devoir De Liberté.

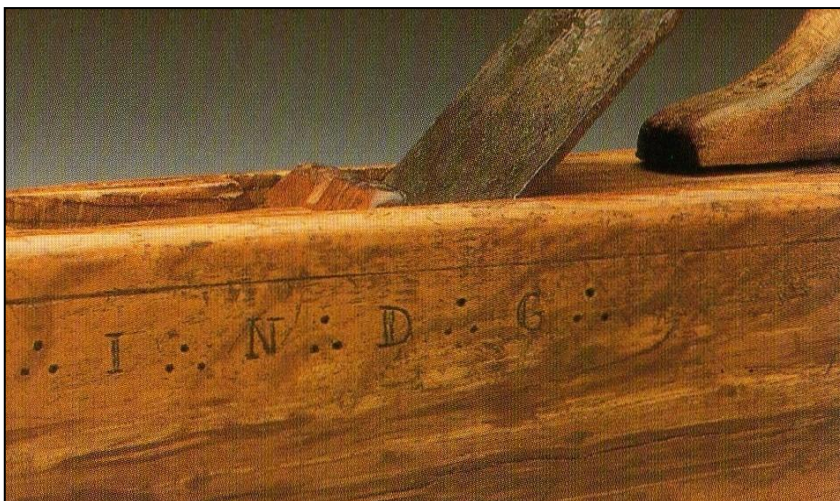
Anne Walter propose sur Internet pour traduire INDG : *Les Indiens nous donnèrent le génie*. Cela me semble contestable car les Compagnons écrivent toujours la première lettre de TOUS les mots,

(même pour *de* ils écrivent *D*. Exemple : CDDDL pour Compagnon Du Devoir De Liberté). Il manque donc deux lettres dans sa proposition .

Il y a, toujours sur la Toile : *Indiens Nés Du Génie*. Là, il ne manque aucune lettre.

Raoul Vergez (1912-2001), Compagnon charpentier « Béarnais l'Ami du Tour de France », l'auteur de nombreux livres passionnants indique : INDG : *Indiens Notre Devoir Géométrie*". Là encore, les 4 lettres « collent » bien et l'explication d'un initié semble valable, mais on peut aussi penser qu'il peut nous égarer pour protéger un secret de compagnons<sup>4</sup>.

Je vous recommande le site *Hermetism.free* sous le titre *Viollet-le-Duc architecte à notre Dame de Paris*. Vous aurez le vertige en voyant les photos faites DEPUIS les flèches et dans les combles des cathédrales présentées. Vous serez initiés à des secrets de charpentiers...mais toujours rien sur INDG.



Dans le journal des Compagnons je relève cette définition : *Indiens : sobriquet des Compagnons Charpentiers du Devoir provient des lettres du blason I.N.D.G.*

Nous tournons en rond et j'imagine le sourire des initiés.

Nous sommes loin des outils ? Mais alors pourquoi ce très rare INDG sur cette varlope ?

<sup>4</sup> Site Internet : *Montegut-Bourjac*.



Même si l'abréviation UVGT est plus connue qu'INDG, je n'ai vu qu'une seule fois UVGT gravé sur un compas de charpentier et sur une bisaguë.

Laurent Bastard du Musée des Compagnons de Tours écrit : *Traditionnellement, on traduit les lettres INDG par : Indiens Nés Du Génie. La lettre G est toujours placée au centre de leur "blason". C'est évidemment un emprunt à la symbolique de la Franc-maçonnerie, qui influença beaucoup les rites et symboles des Indiens. Mais il est aussi possible que ces quatre lettres aient eu à l'origine une autre signification et que cette "traduction" ait été adoptée plus tard.*

Les 4 lettres sont ici explicitées et correspondent à l'esprit des Compagnons.

Nous continuons donc les recherches et vos trouvailles seront publiées.

\*\*\*\*\*

**Les Compagnons ont une vision de l'avenir du travail.** Ces quelques lignes sont dans le livre : *Les Compagnons en France et en Europe* (volume II page 299) :

*...Sans un Compagnonnage qui donne à l'homme un métier, le seul capital indestructible, nous ne pourrions décongestionner nos villes, nous ne pourrions trouver des artisans et nous glisserons peu à peu vers l'enfer du chômage et de la misère...*

A la fin du volume : **achevé d'imprimer le 15 avril ...1973... !**

\*\*\*\*\*

## Mucem, moi non plus.

**Le MuCEM n'ouvrira qu'au mois de juin**, alors que Marseille est depuis janvier 2013 la capitale culturelle de l'Europe. (Voir le Toupin-net n°14)

Depuis que le musée des ATP a fermé en 2005, les objets sont emballés, stockés dans l'attente de leur exposition parmi des milliers d'autres venant de pays autour de la Méditerranée.

Je me demande quels objets seront choisis, sur quels critères et par qui. Je me demande si un Compagnon « indien » ou non et si un collectionneur seront contactés pour donner un avis. Depuis des années nous voyons s'ouvrir en Europe des structures couteuses, mais joliment visibles pour le prestige de la ville, au détriment du contenu dont on n'entend pas beaucoup parler. Je pense notamment au Guggenheim de Bilbao à son début.

*Le Fort Saint-Jean relié au MuCEM par une passerelle audacieuse en béton fibré.*

« Il s'agit du premier transfert intégral d'un musée national dans une capitale régionale », relève Bruno Suzzarelli, directeur du MuCEM. « L'objectif de fréquentation est de 300.000 à 350.000 visiteurs par an ».



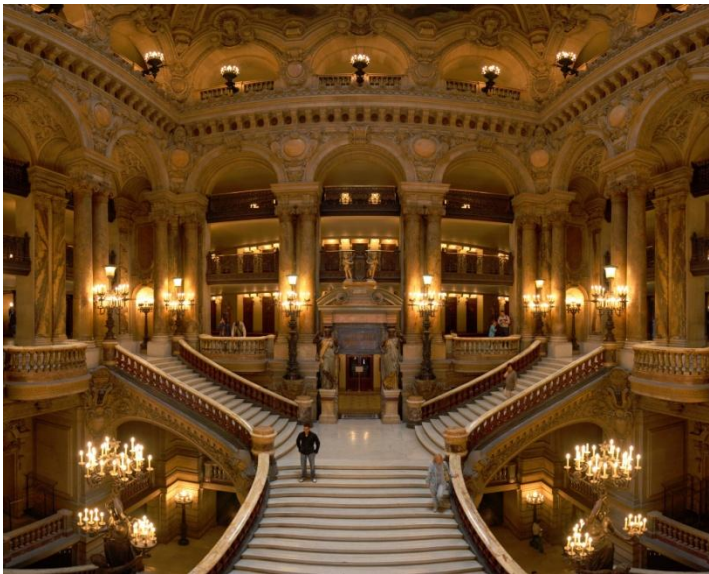
Le musée des ATP a fermé parce qu'il ne recevait que 16.000 visiteurs par an.

A son origine au Bois de Boulogne à Paris il y avait aussi un beau projet : salles aux cloisons mobiles, expositions temporaires pour faire « tourner » les réserves...qui ont très peu « tourné ».

Dans *Des racines et des ailes* sur Marseille (France 3, le 27 mars 2013), le directeur du MuCEM, Bruno Suzzarelli expliquait son projet sans que les mots outils, arts populaires, compagnons ne soient prononcés. Rudy Ricciotti, l'architecte, défendait fougueusement sa création : *C'est une casbah verticale, un carré parfait de 72 mètres de côté, tenu par des structures arborescentes élancées, protégée par une enveloppe brise-soleil tel un moucharabieh. Minérale, tout en béton fibré, de couleur poussière mate, c'est une architecture de la maigreur, étirée comme les muscles tendus d'un coureur de fond, armée d'une délicatesse puissante et féminine. Elle renvoie à la métaphore de l'espace méditerranéen.*

Nous n'avons plus longtemps à attendre pour voir. Un lecteur marseillais ferait un bon premier visiteur pour écrire ce qu'il en pense dans cette lettre.

\*\*\*\*\*



### Les Compagnons rarement nommés.

L'intéressante émission sur l'architecture d'Arte, était consacrée dimanche 12 mai à 12h30 à l'Opéra Garnier à Paris. Les Compagnons, dont Jansaud « La Prudence de Draguignan », qui œuvrèrent sur ce remarquable escalier en marbre blanc, ne furent pas nommés. (Photo Internet : *escalier opéra Garnier*).

Une anecdote sur l'inauguration de l'Opéra (Dans le site [Paris insolite - Paris curieux - Anecdotes par rues](#)) : cette réflexion de

l'impératrice Eugénie : « *Qu'est-ce que c'est que ce style-là ? Ce n'est pas un style !... Ce n'est ni du grec, ni du Louis XV, pas même du Louis XVI.* » Et Charles Garnier de répondre : « *Non, ces styles-là ont fait leur temps... C'est du Napoléon III ! Et vous vous plaignez ! L'empereur prend alors à part Charles Garnier et lui murmure : « Ne vous en faites pas, elle n'y connaît rien ! » ; le style Napoléon III était né !* »

Les décideurs de l'époque eurent l'audace de choisir, sur concours, un jeune architecte de 34 ans, sans références importantes.

\*\*\*\*\*

**Le dialogue du marteau avec la faucille** (dans le Toupin-net n°17), est périmé puisque ces deux outils sur le drapeau ont été abandonnés récemment par le Parti Communiste français. Dommage, car le symbolisme était simple et fort.

**Le Toupin-net : JC.Peretz. 160 bis avenue du Général de Gaulle  
47300 Villeneuve sur Lot.**

**Tél. : 05 53 01 19 03. Courriel : [jean-claude.peretz@orange.fr](mailto:jean-claude.peretz@orange.fr)**

**/www : toupin-net // outils-passion.** Un autre bulletin Le Toupin existe, sans rapport avec Le Toupin sur les outils, **depuis 1981**, ni avec Le Toupin-net, son successeur sur la Toile.